



# **R**APPORT ANNUEL SUR LE **P**RIX ET LA **Q**UALITE DU **S**ERVICE PUBLIC D'ELIMINATION DES DECHETS R.P.Q.S.

## **ANNEE 2021**

Rédaction du rapport assurée par le service Environnement - Gestion des déchets, sous la direction de M. Florent DIAZ

**Rapport présenté par Monsieur Jean-Christophe PETRIGNY, Président de DLVAgglo  
et adopté en Conseil communautaire le 11 octobre 2022**

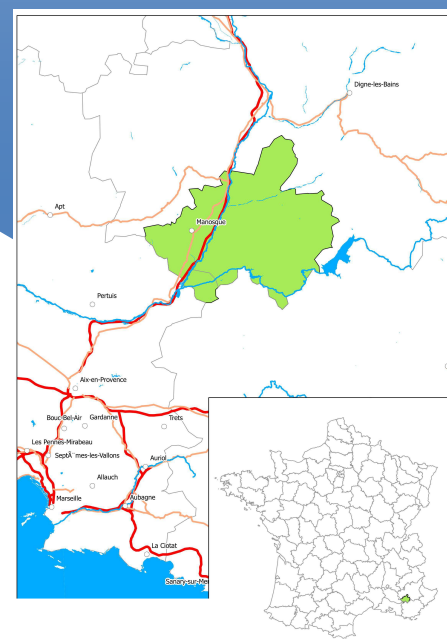
*Rapport établi conformément à la loi n° 95-101 du 2 février 1995, dite loi Barnier, au décret d'application n° 2015-1827 du 30 décembre 2015 et aux articles L.1411-13, L.2313-1, L. 2224-5 et L.5211-39 du Code Général des Collectivités Territoriales*

*A la disposition du public de DLVAgglo et des collectivités adhérentes*

<b>LE TERRITOIRE</b>	<b>3</b>
○ Présentation générale	4
○ La gestion des déchets sur le territoire communautaire	5
○ L'organisation du service Gestion des déchets	6
<b>LA COLLECTE ET LE TRAITEMENT DES DECHETS</b>	<b>10</b>
○ Ordures ménagères	11
○ Tri sélectif	19
○ Déchets verts hors déchèteries	31
○ Les composteurs individuels	32
○ Encombrants, textiles et huiles de vidange	33
<b>LES DECHETERIES</b>	<b>35</b>
○ Présentation	36
○ Les tonnages	40
○ Les coûts	41
○ Les investissements	45
<b>BILAN FINANCIER</b>	<b>47</b>
○ Le coût du service Gestion des Déchets - DEPENSES	48
○ Le coût du service Gestion des Déchets - RECETTE	49
○ Le coût du service Gestion des Déchets pour 2021	50
<b>GLOSSAIRE</b>	<b>51</b>
<b>ANNEXES</b>	<b>52</b>

# LE TERRITOIRE

La communauté d'agglomération Durance Luberon Verdon Agglomération (DLVAgglo) a été créée au 1er janvier 2013 suite à la fusion des trois communautés de communes existantes (CCLDV, ILO et SUD 04) associées aux communes de Riez et Roumoules.



LE TERRITOIRE DE LA DLVA



2021 aura été la sortie progressive de la période COVID qui a ralenti les opérations lancées ou sur le point de l'être :

- **Etude d'optimisation et harmonisation** du service avec l'instauration d'un dispositif de gestion de proximité des bio déchets :
  - Diagnostic
  - Caractérisations
- Convention en partenariat avec la Chambre de Commerces et d'Industrie 04 pour l'opération « BTP Circulaire ». Le partenariat avec la **CCI 04** est conclu avec DLVAgglo pour l'accompagnement de la mise en œuvre du **décret relatif à la responsabilité élargie du producteur (REP)** pour les produits et les matériaux de construction du secteur du bâtiment à compter du 1er janvier 2022.
- Ventes de composteurs sur tout le territoire DLVAgglo (Convention SYDEVOM 04)
- Lancement de la construction de la déchetterie de Roumoules
- Lancement de l'opération Cliiink
- Engagement en vue de la mise en œuvre d'un Programme Local de Prévention des Déchets Ménagers et Assimilés (PLPDMA) et création d'une Commission Consultative d'Elaboration et de Suivi (CCES) du PLPDMA
- Engagement en vue de la mise en œuvre d'un contrat d'objectifs « Prévention, tri des déchets et économie circulaire » avec la Région
- Adhésion à l'association AMORCE
- Recrutement d'une ambassadrice du tri
- Réorganisation des collectes en régie avec mise en place d'un compacteur en déchetterie
- Signature d'une charte « Zéro déchet plastique et engagement dans la mise en œuvre d'action pour la diminution des déchets plastique dans les milieux naturels et en stockage ».
- A la création de DLVAgglo en 2013, les services de l'établissement public ont été mutualisés avec les services de la ville de Manosque. En 2021, DLVAgglo et la ville de Manosque ont entamé la démutualisation des services nécessitant une réorganisation des services.

## LA GESTION DES DECHETS SUR LE TERRITOIRE COMMUNAUTAIRE

En 2021, 25 communes de DLVAgglo sont concernées par la gestion des déchets.

La gestion des déchets sur la communauté d'agglomération couvre 880 km<sup>2</sup>, avec une population concernée de **63 785 habitants** répartis comme suit :

Communes	Nbre d'Hab.	Communes	Nbre d'Hab.
Allemagne en Provence	573	Pierrevert	4015
La Brillanne	1 152	Puimichel	258
Brunet	296	Puimoisson	715
Le Castellet	302	Quinson	415
Corbières	1228	Riez	1 832
Entrevennes	173	Roumoules	752
Esparron-de-Verdon	400	Saint Laurent de Verdon	103
Gréoux-les-Bains (Hors fluctuation saisonnière)	2683	Saint-Martin-de-Brômes	622
Manosque	23 157	Sainte Tulle	3 485
Montagnac-Montpezat	426	Valensole	3 251
Montfuron	225	Villeneuve	4 336
Oraison	5 965	Volx	3 225
		Vinon-sur-Verdon	4196

Afin d'harmoniser et de comparer les données DLVAgglo avec les données départementales, régionales et nationales, il a été choisi d'utiliser la population totale de chaque commune, source choisie par l'ADEME et SINOE (Information Observation et Environnement) pour ces statistiques (date de référence : 1<sup>er</sup> janvier 2017).

L'ADEME utilise un estimatif des populations communales (source INSEE) correspondant à l'année de référence des données sur les flux des déchets, ce qui permet de lisser l'impact sur les résultats en utilisant une estimation des populations totales.

## L'ORGANISATION DU SERVICE GESTION DES DECHETS

Organigramme du service gestion des déchets communautaires :

**Directeur du POLE TECHNIQUE DE DLV Agglo**  
Florent DIAZ

**Chef du SERVICE ENVIRONNEMENT**  
Alice BECKERT

**Responsable de la GESTION DES DECHETS**  
Muriel CROZE

**Ambassadrice du Tri**  
Camille LE FOURN

**Adjoint Administratif**  
Estelle BECQUET

**Responsable de secteur**  
Jean-Christophe LECARON  
**Responsable des agents de terrain et du suivi prestataire**

**Responsable de secteur**  
Alexandre JOYEUX  
**Responsable des agents de terrain et du suivi prestataire**

Secteur ex SUD 04 Manosque et Montfuron  
**5 communes – 31 842 habitants**  
3 agents de collecte des OM  
3 agents polyvalents : collecte des PAV et rotations des bennes en déchèterie  
3 agents : collecte carton, brigade et micro benne  
2 gardiens de la déchèterie de Pierrevert

Secteur ex ILO et Val de Rancure  
**7 communes – 15 638 habitants**  
6 agents pour la collecte des OM  
2 agents pour la collecte des bacs de tri  
2 agents pour la brigade de propreté  
1 agent atelier  
1 gardien de la déchèterie d'Oraison  
2 gardiens de la déchèterie de Villeneuve

**Test Compactage des bennes des déchetteries**  
1 agent

**Responsable de secteur**  
Guillaume LIGOZAT  
**Responsable des agents de terrain et du suivi prestataire**

Secteur Plateau et Bas Verdon  
**12 communes – 16 177 habitants**  
1 gardien de la déchèterie de Valensole  
2 gardiens de la déchèterie de Quinson  
2 gardiens de la déchèterie de Vinon-sur-Verdon  
2 agents polyvalents (Atelier, brigade, cartons)

Le service Gestion des déchets emploie, en 2021, 41 agents permanents dont 2 CDD pour remplacer les 2 agents en longue maladie ou disponibilité et 7 saisonniers qui renforcent l'équipe de juin à septembre et 15 jours en décembre.

2021 constate une augmentation exponentielle d'absence du personnel dû aux procédures liées au COVID (cas contact, garde d'enfants, maladie...)

	2019	2020	%	2021	%
Jours d'absences	665	398	-40%	1890	375%
Dont Covid				54	
Nombre d'agents de remplacement	2	4	100%	10	150%
Coût personnel	1 442 233,74 €	1 559 628,19 €	8%	1 613 655,30 €	3%

Le service assure les missions de collecte, de traitement et de valorisation des déchets de DLVAgglo. Il fait partie du service Environnement du Pôle Technique de DLVAgglo, installé au Pôle Technique de la ville de Manosque.



Ces missions impliquent notamment :

- les collectes quotidiennes des déchets ménagers et valorisables et la gestion des contenants associés ;
- le traitement et la valorisation de ces flux ;
- la gestion des déchèteries du territoire.

Lors de la création de DLVAgglo, les organisations des collectivités fusionnées ont été maintenues et cohabitent sur le territoire. Par conséquent, la gestion des déchets est assurée de différentes façons, en fonction de la zone géographique :

- Par régie communautaire ou régie communale (avec mise à disposition MAD),
- Par prestataires de services (marchés publics),
- Par adhésion au SYDEVOM 04 (Syndicat Départemental d'Élimination et de Valorisation des Ordures Ménagères), qui a lui-même ses prestataires.



Cette hétérogénéité des modes de collecte et de traitement des déchets se répercute sur les coûts : ceux-ci diffèrent d'une organisation à une autre.

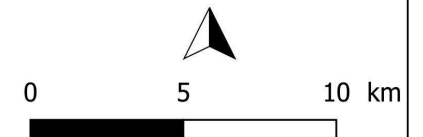
## Les déchets concernés sont :

- **Les ordures ménagères résiduelles**
- **La collecte sélective** (Emballages, Papier, Verre, cartons et papiers des administrations)
- **Les déchets réceptionnés en déchèterie** (cartons, inertes, déchets verts, bois, métaux, encombrants, pneus, D3E, DEA, plastiques et DDM)

SITUATION DES COMMUNES DE LA DLVA



APPARTENANCES  
 Adhérent au SYDEVOM04  
 Aucune appartenance





## GESTION DES COMPETENCES : REGIE ET PRESTATAIRES

PRESTATION	EX CCLDV	EX-ILO	EX SIVOM ET BAS VERDON	EX SUD04
	Allemagne – Brunet – Esparron de Verdon - Gréoux les Bains – Manosque – Montfuron – St Martin de Brôme – Valensole – Vinon-sur-Verdon	La Brillanne – Le Castellet – Entrevennes – Oraison – Puimichel – Villeneuve - Volx	Montagnac Montpezat – Puimoisson - Quinson - Riez – Roumoules – Saint Laurent du Verdon	Corbières – Pierrevert – Sainte Tulle
<b>COLLECTE DES ORDURES MENAGERES</b>	PRESTATAIRE / REGIE	REGIES	PRESTATAIRE	REGIE
<b>COLLECTE DES CARTONS</b>	PRESTATAIRE / REGIE	REGIE	PRESTATAIRE / REGIE	REGIE
<b>COLLECTE DES ENCOMBRANTS</b>	PRESTATAIRE	PRESTATAIRE	PRESTATAIRE	PRESTATAIRE
<b>COLLECTE DES EMBALLAGES</b>	PRESTATAIRE / REGIE	REGIE	SYDEVOM	REGIE
<b>COLLECTE DES PAPIER</b>	PRESTATAIRE	PRESTATAIRE	SYDEVOM	REGIE
<b>COLLECTE DU VERRE</b>	PRESTATAIRE	SYDEVOM	SYDEVOM	SYDEVOM
<b>COLLECTE DES TEXTILES</b>	PRESTATAIRE	PRESTATAIRE	PRESTATAIRE	PRESTATAIRE
<b>ENFOUISSEMENT DES OM</b>	PRESTATAIRE	SYDEVOM	SYDEVOM	SYDEVOM
<b>TRAITEMENT TRI SELECTIF</b>	PRESTATAIRE	SYDEVOM	SYDEVOM	SYDEVOM
<b>GARDIENNAGE DECHETERIES</b>	PRESTATAIRE	REGIE	REGIE	REGIE
<b>MAD MATERIEL EN DECHETERIES</b>	PRESTATAIRE	PRESTATAIRE	PRESTATAIRE	REGIE / PRESTATAIRE
<b>ROTATION DES BENNES</b>	PRESTATAIRE	PRESTATAIRE	PRESTATAIRE	REGIE / PRESTATAIRE
<b>TRAITEMENT DES DECHETS DE DECHETERIES</b>	PRESTATAIRE	PRESTATAIRE	PRESTATAIRE	PRESTATAIRE

34%

# COLLECTE ET TRAITEMENT

Trier, collecter, valoriser : c'est sans conteste une chaîne complexe qui débute au domicile des habitants et qui s'achève par le stockage des déchets ultimes (ceux qui ne peuvent pas connaître de valorisation).

Tous les jours, chaque citoyen contribue par des gestes simples au mieux vivre ensemble et au respect de notre environnement.

En 2021, DLVAgglo a collecté **27 863,59 tonnes d'OMA** (Ordures ménagères et assimilés) qui regroupent : les ordures ménagères résiduelles, les déchets ménagers collectés séparément et les déchets des activités économiques collectés par le service public.

Pour ce qui est des **DMA**, déchets ménagers et assimilés, ils regroupent : les ordures ménagères résiduelles, les déchets ménagers collectés séparément, les déchets des activités économiques collectés par le service public, les encombrants des ménages et les déchets collectés en déchèterie, DLVAgglo a collecté en 2021 **55 324,89 tonnes de DMA**.

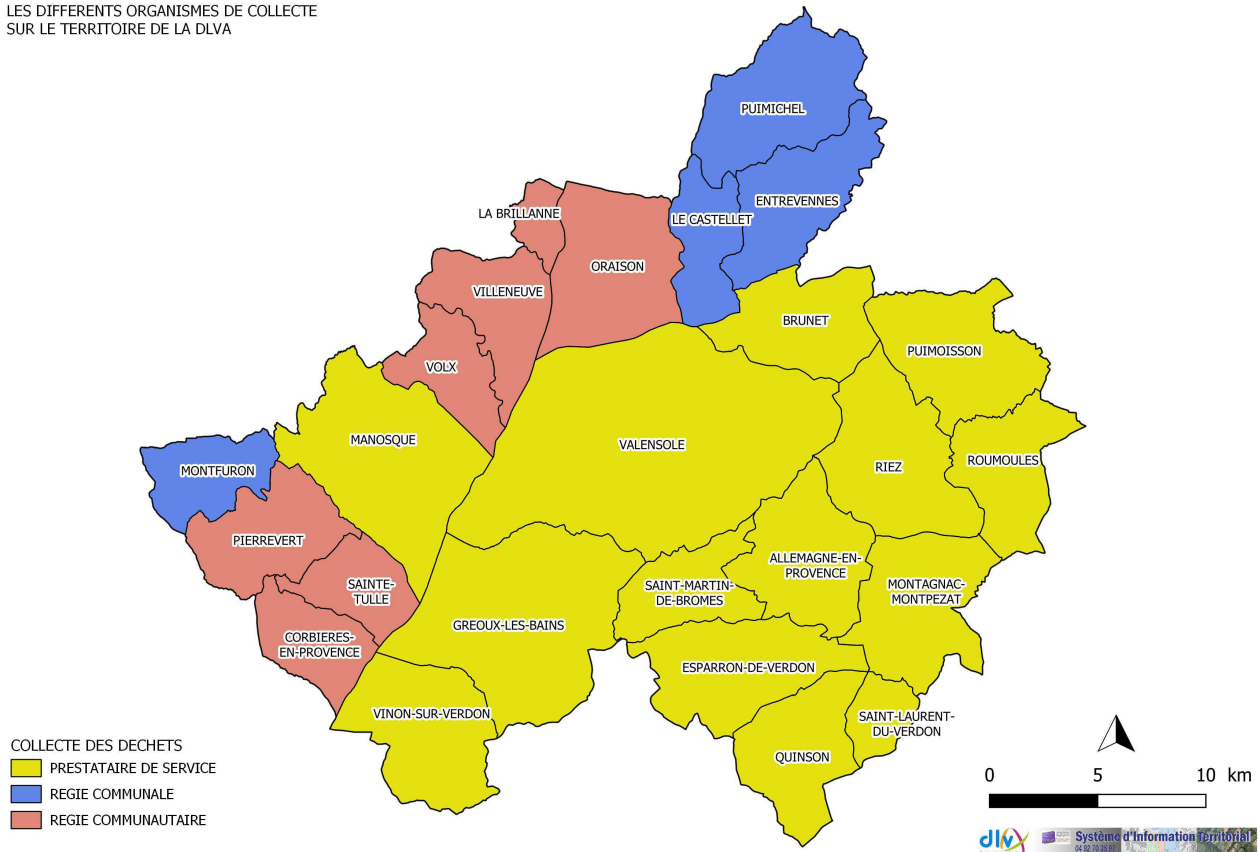
- **ORDURES MENAGERES RESIDUELLES**
- **POINTS D'APPORTS VOLONTAIRES (PAV) – TRI SELECTIF**
- **DECHETS VERTS**
- **ENCOMBRANTS EN PORTE A PORTE - RECUPERATION DU TEXTILE - COLLECTE DES HUILES DE VIDANGE**

## LES ORDURES MENAGERES

### LA COLLECTE

Elle est organisée par secteurs géographiques correspondant à l'ancienne organisation du territoire :

LES DIFFERENTS ORGANISMES DE COLLECTE  
SUR LE TERRITOIRE DE LA DLVA



### L'ELIMINATION

L'élimination des ordures ménagères est assurée :

- Par l'intermédiaire du SYDEVOM pour les communes adhérentes,
- Par DLVAgglo pour les communes non adhérentes.

Dans tous les cas, les ordures ménagères sont traitées par le CSDU04 (centre de stockage des déchets ultimes) situé à Valensole. Ce centre est une installation de stockage de déchets non dangereux (ISDND).

## TONNAGES ET COÛTS

### Gestion des Ordures Ménagères sur l'année 2021 :

#### **Collecte par un prestataire : 14 communes – 39 421 HABITANTS**

Allemagne, Brunet, Esparron de Verdon, Gréoux les Bains, Manosque, Montagnac Montpezat, Puiamoisson, Quinson, Riez, Roumoules, Saint Laurent du Verdon, Saint Martin de Brômes, Valensole, Vinon-sur-Verdon

	2020	2021	Variation en % 2020-2021
<b>TONNAGES</b>	16 895,30	16 668,69	-1,34%
<b>COÛTS DE COLLECTE EN € TTC</b>	2 035 609,25 €	2 228 150,35 €	9,46%
<b>COÛTS DE TRAITEMENT EN € TTC</b>	2 067 836,24 €	2 786 476,46 €	34,75%
<b>DONT TGAP</b>	464 620,75 €	678 415,68 €	46,01%
<b>TOTAL EN € TTC</b>	4 103 445,50 €	5 014 626,81 €	22,21%
<b>RATIO A LA TONNE EN € TTC</b>	<b>242,87 €</b>	<b>300,84 €</b>	<b>23,87%</b>
<b>RATIO A L'HABITANT EN € TTC</b>	<b>104,01 €</b>	<b>127,21 €</b>	<b>22,30%</b>

#### **Collecte par les régies (Montfuron et Val de Rancure inclus) : 24 364 HABITANT**

La Brillanne, Le Castellet, Corbières, Entrevennes, Montfuron, Oraison, Pierrevert, Puimichel, Sainte Tulle, Villeneuve, Volx.

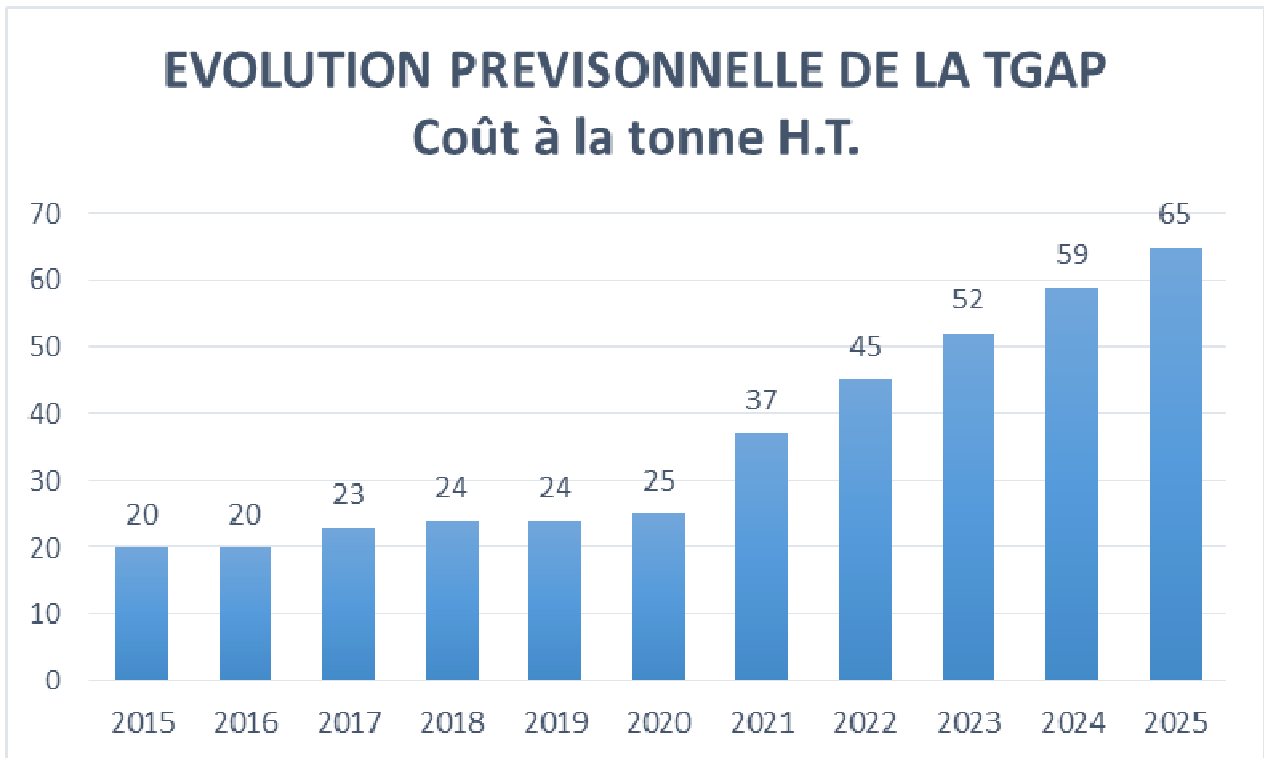
	2020	2021	Variation en % 2020-2021
<b>TONNAGES</b>	7 048,62	7 053,63	0,07%
<b>COÛTS DE COLLECTE EN € TTC</b>	874 112,93 €	901 328,98 €	3,11%
<b>COÛTS DE TRAITEMENT EN € TTC</b>	922 443,38 €	1 003 612,80 €	8,80%
<b>DONT TGAP</b>	193 837,05 €	287 082,74 €	48,11%
<b>TOTAL EN € TTC</b>	1 796 556,31 €	1 904 941,78 €	6,03%
<b>RATIO A LA TONNE EN € TTC</b>	<b>254,88 €</b>	<b>270,07 €</b>	<b>5,96%</b>
<b>RATIO A L'HABITANT EN € TTC</b>	<b>74,23 €</b>	<b>78,19 €</b>	<b>5,34%</b>

## TOTAL DES TONNAGES ET COÛTS EN € TTC

(Communes collectées par prestataire et communes collectées en régie + lavage et maintenance des contenants)

	2020	2021	Variation en % 2019-2020
<b>TONNAGES</b>	23 943,92	23 722,32	-0,93%
<b>COÛTS DE COLLECTE</b>	2 909 722,19 €	3 129 479,33 €	7,55%
<b>COÛTS DE TRAITEMENT</b>	2 990 279,62 €	3 790 089,26 €	26,75%
<b>DONT TGAP</b>	658 457,80 €	965 498,42 €	46,63%
<b>MAINTENANCE ET LAVAGE DES BACS ET COLONNES ENTERREES</b>	85 403,25 €	89 586,96 €	4,90%
<b>TOTAL</b>	5 989 226,46 €	7 009 155,55 €	17,03%
<b>RATIO A LA TONNE</b>	<b>250,14 €</b>	<b>295,47 €</b>	<b>18,12%</b>
<b>RATIO A L'HABITANT</b>	<b>94,09 €</b>	<b>109,89 €</b>	<b>16,79%</b>

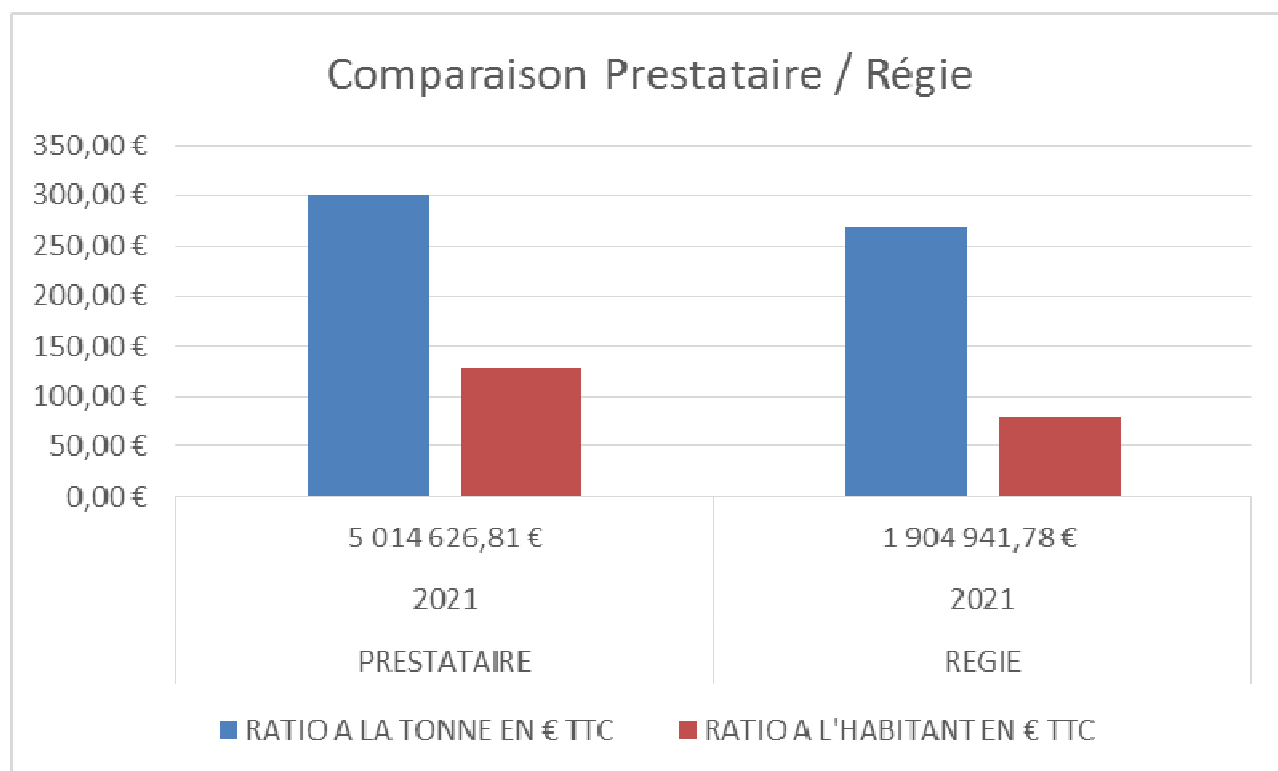
Au 1<sup>er</sup> janvier 2021, la TGAP est passée à 37 € HT/tonne (25 € HT en 2020). Augmentation de 12 euros hors taxe par tonne collectée ce qui représente, pour 2021 une augmentation de 46.63 % soit 307 040.62 €.



# COLLECTE ET TRAITEMENT

## Comparaison des coûts régie et prestataire

	PRESTATAIRE	REGIE
	2021	2021
TONNAGES	16 668,69	7 053,63
COÛTS DE COLLECTE EN € TTC	2 228 150,35 €	899 623,30 €
COÛTS DE TRAITEMENT EN € TTC	2 786 476,46 €	1 003 612,80 €
DONT TGAP	678 415,68 €	287 082,74 €
TOTAL EN € TTC	5 014 626,81 €	1 904 941,78 €
RATIO A LA TONNE EN € TTC	<b>300,84 €</b>	<b>269,82 €</b>
RATIO A L'HABITANT EN € TTC	<b>127,21 €</b>	<b>78,19 €</b>



Le coût à la tonne représente une différence de 31.02 € entre le coût de la collecte en prestataire et le coût de collecte en régie. Soit un coût supplémentaire de 11.48% plus cher pour la collecte en prestataire.

Cette différence s'explique pour les raisons suivantes :

- le secteur collecté par un prestataire est plus urbain (il comprend Manosque). Comme dans tout le territoire français on constate que le milieu urbain produit plus de déchet que dans le milieu rural : 41% des déchets proviennent du milieu urbain contre 14% du milieu rural (Source ADEME : « Déchets chiffres clés 2016 »).
- Ce même secteur intègre la zone la plus touristique du territoire. Les touristes ne sont pas comptabilisés dans la population du territoire alors que leurs déchets sont intégrés dans les tonnages et les coûts.

Ces éléments permettent d'affirmer que le volume de déchets par habitant est plus important dans le secteur collecté en prestataire.

De plus, au 1<sup>er</sup> septembre 2020, le marché pour la collecte et le traitement des déchets ménagers et assimilé a été renouvelé pour 4 années. Ce marché de 13 lots a connu une augmentation significative sur les prix des différents lots notamment sur le traitement des ordures ménagères.

#### **Augmentation des coûts de collecte :**

- **En prestataire : 9,46% avec une baisse de tonnage de -1,34%**
- **En régie : 3,11 % avec une augmentation de tonnage de 0,07%**

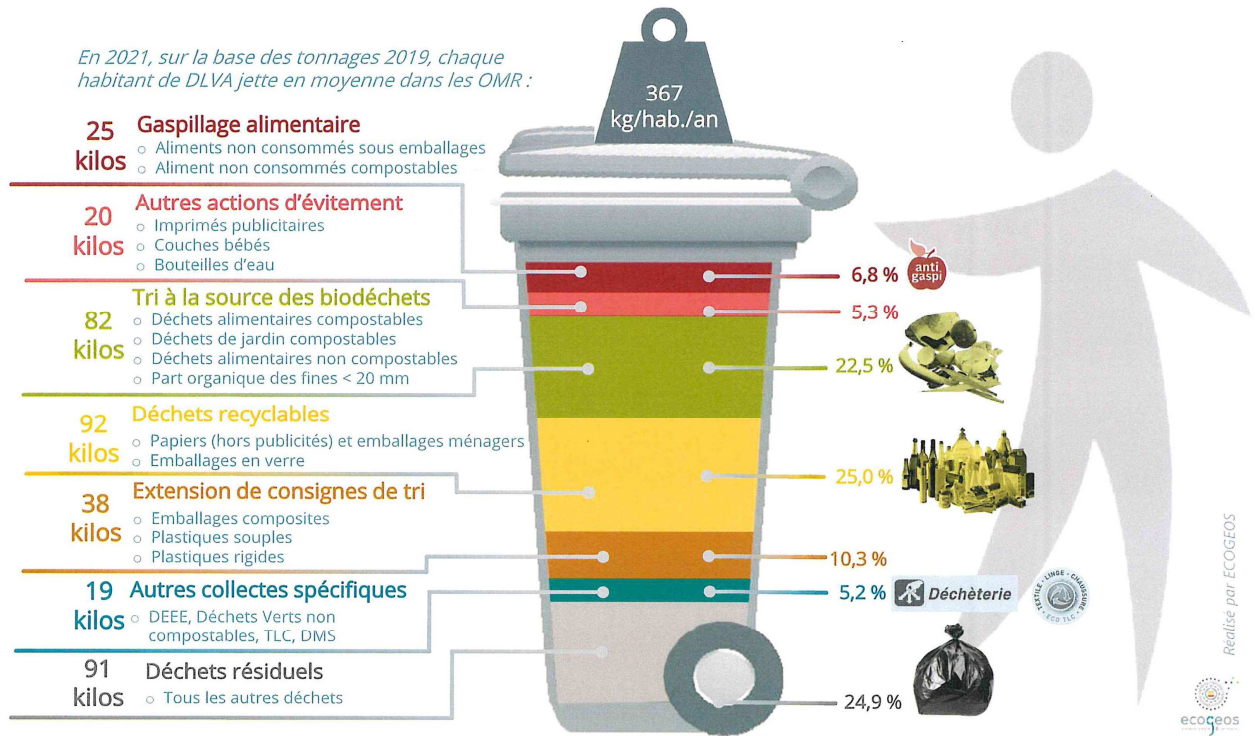
#### **Augmentation des coûts de traitement :**

- **En prestataire : 34,75% avec une baisse de tonnage de -1,34%**
- **En régie : 8,80% avec une augmentation de tonnage de 0,07%**



# COLLECTE ET TRAITEMENT

Les caractérisations réalisées dans le cadre de l'Etude d'optimisation et harmonisation du service avec l'instauration d'un dispositif de gestion de proximité des bio déchets ont mis en évidence le contenu type des déchets recensés dans les containers à ordures ménagères comme suit :



# COLLECTE ET TRAITEMENT

## INVESTISSEMENTS REALISES SUR 2021

Description	Référence	Quantité	TOTAL EN € TTC
Conteneurs à ordures ménagères CONTENUR	BACS OM 120 L	16	380,16 €
	Bacs 330 L	35	1 570,80 €
	BACS 660 L	486	54 470,88 €
	BACS 1000 L	10	1 676,40 €
<b>TOTAL TTC</b>			<b>58 098,24 €</b>

## INVESTISSEMENTS INSCRITS SUR LES ANNEES 2019 ET 2020 ET DEJA COMPTABILISES DANS LES RPQS CORRESPONDANTS

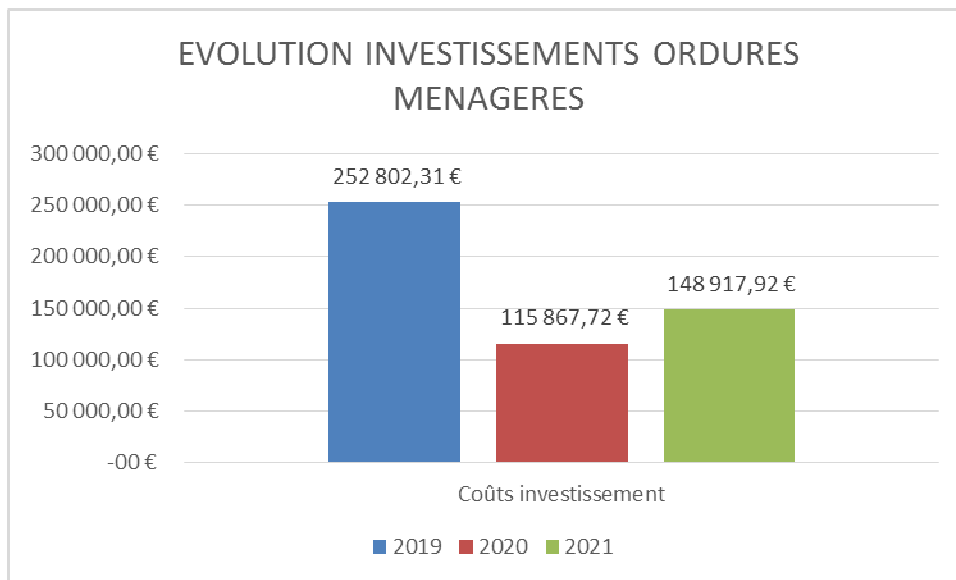
Description	Référence	Quantité	TOTAL EN € TTC
Colonnes enterrées à ordures ménagères - SULO FRANCE - Comptabilisé sur le RPQS 2020	COLONNES OM MANOSQUE CHEMIN DE ROBERT - SULO FRANCE	2	7 692,53 €
	CUVES	2	5 364,91 €
	COLONNE OM GREOUX LES BAINS CHEMIN DES MAURINES - SULO FRANCE	1	3 846,26 €
	CUVE	1	2 682,46 €
	COLONNE OM PIERREVERT AVENUE DE LA COUSTO - SULO FRANCE	1	3 846,26 €
	CUVE	1	2 682,46 €
	COLONNE OM VINON SUR VERDON POUR REMPLACEMENT - SULO FRANCE	1	3 878,66 €
	PLUE VALUE	1	122,12 €
Colonnes enterrées à ordures ménagères - SULO FRANCE - Comptabilisé sur le RPQS 2019	COLONNE OM MONTAGNAC - SULO FRANCE	1	3 846,26 €
	CUVE	1	2 682,46 €
Construction d'une station de lavage pour les BOM à Volx - Comptabilisé sur le RPQS 2020	CONSTRUCTION D'UN LOCAL TECHNIQUE A VOLX - GREGORI Fabien	X	18 975,95 €
	STATION DE LAVAGE A VOLX - ABRAM	X	18 374,63 €
CABINET MERLIN - Comptabilisé sur le RPQS 2020	ETUDE D'OPTIMISATION	X	4 864,72 €
ECOGEOS - Comptabilisé sur le RPQS 2020			11 960,00 €
<b>TOTAL TTC</b>			<b>90 819,68 €</b>

# COLLECTE ET TRAITEMENT

Une augmentation de 20.40% par rapport à 2020 des investissements pour les ordures ménagères est constatée. La période « COVID » n'a pas permis la réalisation d'opérations d'envergures. Ces grandes décisions ont été retardées par les élections municipales et communautaires tardives (en juillet 2020) suivies par des votes de budgets tardifs (août 2020), ne permettant pas une projection réactive.

TOTAL INVESTISSEMENT OM	2019-2020	2021
	90 819,68 €	58 098,24 €
	<b>148 917,92 €</b>	

EVOLUTION COUT INVESTISSEMENT OM	2019	2020	2021
	252 802,31 €	115 867,72 €	148 917,92 €



## LE TRI SELECTIF

Les 25 communes de DLV Agglo sont en Extension des consignes de tri depuis le 1<sup>er</sup> avril 2019.

L'arrivée de l'ambassadrice du tri au 1<sup>er</sup> juillet 2021 marque le début d'une aire pédagogique renforcée.

### LES ACTIONS DE L'AMBASSADRICE DU TRI

66 Interventions en 2021

Interventions scolaires

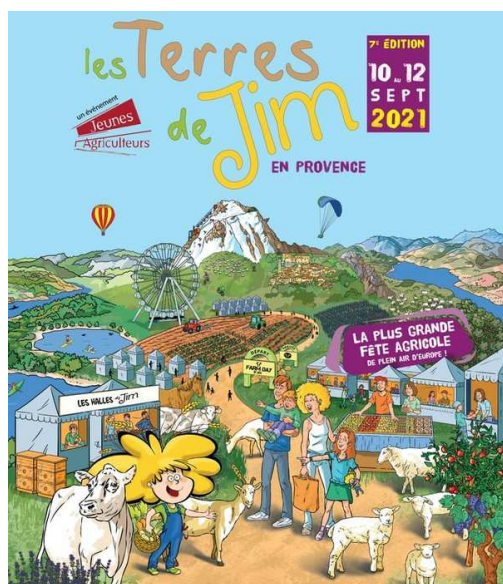
36



Interventions Accueil de loisirs et Espaces Jeunes : 8

Tenue de stands dans les manifestations :

5



# COLLECTE ET TRAITEMENT

2 Appels à projets à destination des accueils de loisirs et espaces jeunes : 279 participants



- 3, 2, 1 ... 0 déchets – Été
- 3, 2, 1 ... 0 déchets - Toussaint



La campagne de communication a été poursuivie

- De manière dématérialisée via les réseaux sociaux et les sites de DLVAgglo et des communes
- Par la mise à disposition dans les mairies des outils :
  - sacs de recyclage,
  - « mémotris »,
  - guides du tri
- Organisation de visites du centre de tri pour les conseillers communautaires (en petit groupe en fin d'année)
- Renforcement du nombre de Points d'Apport Volontaire sur tout le territoire



**DÉMARQUEZ-VOUS,  
SOYEZ SÉLECTIF !**



DLVAgglo  
**Un pour tous, tous pour tri.** Informations > [dlva.fr](http://dlva.fr)

# COLLECTE ET TRAITEMENT

Organisation sur le territoire DLV Agglo :

Les collectes assurées par les prestataires sont effectuées en fonction du taux de remplissage des colonnes. Des agents de terrain assurent un suivi afin d'éviter les débordements.

Les collectes assurées en régie suivent une fréquence de collecte prédéfinie. Cette fréquence est adaptée si besoin.

Organisation des collectes selon les secteurs :

		Ex CCLDV	Ex SUD 04	Ex ILO	Ex VAL DE RANCURE	Ex SIVOM
		Allemagne – Brunet – Esparron de Verdon – Gréoux les Bains – Manosque – Montfuron – St Martin de Brôme – Valensole – Vinon-sur-Verdon	Corbières – Pierrevert – Sainte Tulle	La Brillanne – Oraison – Villeneuve - Volx	Le Castellet – Entrevennes – Puimichel	Montagnac-Montpezat - Puimoisson - Quinson – Riez – Roumoules – Saint Laurent de Verdon -
Cartons	Collecte	PRESTATAIRE/ REGIE	REGIE	REGIE	REGIE	PRESTATAIRE/ REGIE
	Traitement	PRESTATAIRE	PRESTATAIRE	PRESTATAIRE	PRESTATAIRE	PRESTATAIRE
Verre	Collecte	PRESTATAIRE	SYDEVOM	SYDEVOM	SYDEVOM	SYDEVOM
	Traitement	PRESTATAIRE	SYDEVOM	SYDEVOM	SYDEVOM	SYDEVOM
EMBALLAGES	Collecte	PRESTATAIRE/ REGIE	REGIE <i>2 fois/semaine</i>	REGIE <i>3 fois/semaine</i>	SYDEVOM	SYDEVOM
	Traitement	PRESTATAIRE	SYDEVOM	SYDEVOM	SYDEVOM	SYDEVOM
PAPIER	Collecte	PRESTATAIRE/ REGIE	REGIE <i>1 fois/semaine</i>	SYDEVOM	SYDEVOM	SYDEVOM
	Traitement	PRESTATAIRE	SYDEVOM	SYDEVOM	SYDEVOM	SYDEVOM

Les déchets recyclables sont collectés, triés et conditionnés avant d'être repris dans le cadre d'un Contrat d'Action pour la Performance (CAP) conclu avec l'éco-organisme CITEO par le biais du SYDEVOM pour les communes adhérentes (16 communes) et directement au nom de DLVAgglo pour les communes non adhérentes (9 communes).

## TONNAGES ET COÛTS :

	VERRE		EMR		PAPIERS PAV		PAPIERS PAP		CARTONS HORS DECHETTERIES		TOTAL		Evolution 2020-2021
	2020	2021	2020	2021	2020	2021	2020	2021	2020	2021	2020	2021	
TONNAGES	1 636,46	1 699,53	790,69	825,55	773,93	786,86	17,19	23,06	659,79	806,27	3 878,06	4 141,27	6,79%
COÛT COLLECTE TRI ET CONDITIONNEMENT EN € TTC	125 706,93 €	126 474,37 €	536 746,79 €	576 605,43 €	90 092,34 €	126 065,43 €	5 611,80 €	8 057,38 €	260 504,78 €	364 793,98 €	1 018 662,64 €	1 201 996,59 €	18,00%
COÛT MAINTENANCE ET LAVAGE DES BACS ET COLONNES EN € TTC	1 273,80 €	9 466,08 €	3 153,17 €	3 558,64 €	1 273,80 €	4 452,72 €			61,81 €		5 762,58 €	17 477,44 €	203,29%
TOTAL EN € TTC	126 980,73 €	135 940,45 €	539 899,97 €	580 164,07 €	91 366,14 €	130 518,15 €	5 611,80 €	8 057,38 €	260 566,59 €	364 793,98 €	1 024 425,22 €	1 219 474,03 €	19,04%
RACHATS	27 777,24 €	26 339,89 €	24 961,94 €	35 737,99 €	34 263,61 €	34 645,38 €	1 255,45 €	1 153,00 €	23 961,40 €	50 649,99 €	112 219,64 €	148 526,25 €	32,35%
COÛT TOTAL TTC (DEPENSES - RECETTES)	99 203,49 €	109 600,56 €	514 938,03 €	544 426,08 €	57 102,53 €	95 872,77 €	4 356,35 €	6 904,38 €	236 605,19 €	314 143,99 €	912 205,58 €	1 070 947,78 €	17,40%

### 6.79% d'augmentation des tonnages (tous flux confondus)

Flux	%	Raisons
Verres	3.85%	Pose des 175 bornes Cliiink en octobre 2021
Emballage	4.41%	Arrivée de l'ambassadrice du tri le 1 <sup>er</sup> juillet 2021
Papier	35.82%	Déploiement des bacs de collecte des papiers des administrations dans tout le secteur avec renforcement dans les établissements scolaires et péri scolaires
Carton	22.20%	Accentuation des points de collecte dans tous les secteurs Renforcement et reprise en régie de points touristiques



# COLLECTE ET TRAITEMENT

---

**18% d'augmentation des coûts à la tonne (tous flux confondus)**

<b>Flux</b>	<b>%</b>	<b>Raisons</b>
Verres	-3.12%	Changement de marché au 1 <sup>er</sup> septembre 2020
Emballage	2.89%	Changement de marché au 1 <sup>er</sup> septembre 2020
Papier PAV	37.63%	Changement de marché au 1 <sup>er</sup> septembre 2020
Papiers administration	7.03%	Changement de marché au 1 <sup>er</sup> septembre 2020
Carton	14.59%	Changement de marché au 1 <sup>er</sup> septembre 2020

# COLLECTE ET TRAITEMENT

---

## SOUTIENS PERCUS AU TITRE DE L'ANNEE 2021 :

En plus des rachats de matières par filières, la collectivité bénéficie de soutiens versés par CITEO dans le cadre du Contrat d'Action pour la Performance (CAP). Ces soutiens ont pour vocation de soutenir le tri et le recyclage ainsi que la communication associée.

Le SYDEVOM, titulaire du CAP pour une partie du territoire de DLVAgglo, reverse les soutiens à la collectivité

	DLVA	SYDEVOM	TOTAL	FLUX
<b>CITEO EMBALLAGES</b>	110 503,59 €	105 843,57 €	216 347,16 €	EMBALLAGES MENAGERS - VERRE
<b>CITEO PAPIERS</b>	24 726,76 €	21 879,00 €	46 605,76 €	PAPIERS

Les soutiens CITEO Emballages sont estimés.

Les soutiens CITEO Papiers sont correspondent aux tonnages 2019 (soutien en n+2, comme tous les ans)

# COLLECTE ET TRAITEMENT

## INVESTISSEMENTS REALISES SUR 2021

Description	Référence	Quantité	TOTAL EN € TTC
Bacs EMR - Papiers - Cartons - CONTENUR	BACS EMR 660 L	35	5 254,20 €
	SERRURES GRAVITAIRES	35	811,44 €
	BACS CARTONS 660 L	40	4 483,20 €
	BACS PAPIERS 330 L	30	1 346,40 €
Colonnes de tri sélectif parement plastique - ESE	COLONNES VERRE 4 M3	1	1 594,82 €
	COLONNES EMR 4 M3	1	1 498,54 €
	COLONNE PAPIERS 4 M3	1	1 498,54 €
	COLONNES VERRE 3 M3	2	2 627,38 €
	COLONNES EMR 3 M3	2	2 444,06 €
	COLONNE PAPIERS 3 M3	2	2 444,06 €
TERRADONA	INSTALLATION CLIIINK	175	283 500,00 €
	INTERFACES SPECIFIQUES	33	2 673,68 €
LIBRAIRIE LE PETIT POIS	LIVRES ET JEUX POUR INTERVENTIONS PEDAGOGIQUES	X	1 098,73 €
FOIR'FOUILLE	POUBELLES DE TRI POUR ANIMATIONS	30	899,70 €
<b>TOTAL TTC</b>			<b>312 174,75 €</b>

# COLLECTE ET TRAITEMENT

## INVESTISSEMENTS REALISES EN 2021 INSCRITS SUR LES ANNEES 2019 ET 2020 ET COMPTABILISES DANS LES RPQS CORRESPONDANTS

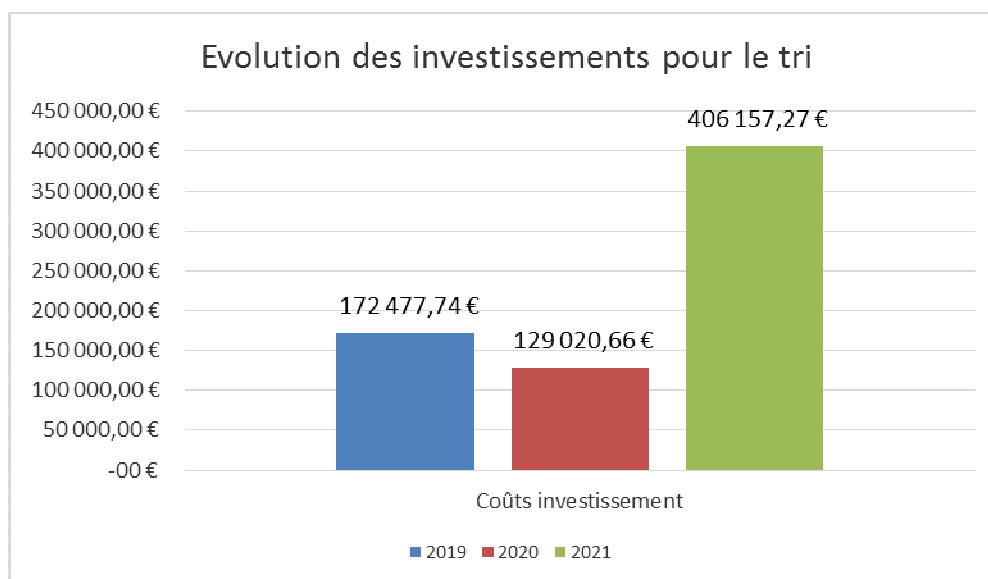
Description	Référence	Quantité	TOTAL EN € TTC
Colonnes enterrées Manosque - SULO FRANCE - Comptabilisé sur le RPQS 2020 -	COLONNE ENTERREE VERRE	1	4 007,33 €
	COLONNE ENTERREE EMR	1	3 440,57 €
	COLONNE ENTERREE PAPIERS	1	3 794,18 €
	CUVE	3	8 047,37 €
Colonnes enterrées Gréoux les Bains - SULO FRANCE - Comptabilisé sur le RPQS 2020 -	COLONNE ENTERREE VERRE	1	4 007,33 €
	COLONNE ENTERREE EMR	1	3 440,57 €
	COLONNE ENTERREE PAPIERS	1	3 794,18 €
	CUVE	3	8 047,37 €
Colonnes enterrées Pierrevert - SULO FRANCE - Comptabilisé sur le RPQS 2019 -	COLONNE ENTERREE VERRE	1	4 007,33 €
	COLONNE ENTERREE EMR	1	3 440,57 €
	COLONNE ENTERREE PAPIERS	1	3 794,18 €
	CUVE	3	8 047,37 €
Colonnes enterrées Montagnac-Montpezat - SULO FRANCE - Comptabilisé sur le RPQS 2019 -	COLONNE ENTERREE VERRE	1	4 007,33 €
	COLONNE ENTERREE EMR	1	3 440,57 €
	COLONNE ENTERREE PAPIERS	1	3 794,18 €
	CUVE	3	8 047,37 €
CABINET MERLIN - Comptabilisé sur le RPQS 2020	ETUDE D'OPTIMISATION	X	4 864,72 €
ECOGEOS - Comptabilisé sur le RPQS 2020			11 960,00 €
<b>TOTAL TTC</b>			<b>93 982,51 €</b>

# COLLECTE ET TRAITEMENT

## TOTAL INVESTISSEMENT TRI SELECTIF

	2019-2020	2021
<b>TOTAL INVESTISSEMENT TRI</b>	93 982,51 €	312 174,75 €
	<b>406 157,27 €</b>	

	2019	2020	2021
<b>Coûts investissement</b>	172 477,74 €	129 020,66 €	406 157,27 €



La période « COVID » n'a pas permis la réalisation d'opérations d'envergures. Ces grandes décisions ont été retardées par les élections municipales et communautaires tardives (en juillet 2020) suivies par des votes de budgets tardifs (août 2020), ne permettant pas une projection réactive.



Cliiink c'est un dispositif permettant de récompenser le geste de tri, fini l'écologie punitive !



En effet pour chaque déchet en verre jeté dans un conteneur à verre, vous recevrez un point sur votre compte Ciiink.

Les points ainsi récoltés pourront ensuite être transformés en bons d'achat et utilisés chez des commerçants et artisans locaux, du territoire de l'Agglo !

Un des intérêts de Ciiink est que cela propose des solutions avantageuses pour tous les acteurs de la chaîne du tri. En effet, pour les utilisateurs, ils sont récompensés de leur geste citoyen. Leur geste de tri est valorisé en bon d'achat qu'ils peuvent utiliser chez les commerçants partenaires ou bien reverser à des associations. Les commerçants partenaires profitent également de cet outil pour gagner des clients et les fidéliser. L'Agglomération quant à elle réduit la proportion de déchets en verre parmi les ordures ménagères, ce qui en diminue le poids et donc le coût de traitement. De plus, elle soutient son tissu économique territorial.

Cet outil innovant est présent sur 175 conteneurs répartis sur les 25 communes de notre territoire dès le mois d'octobre 2021.

## Comment en profiter ?

Il suffit de télécharger l'application disponible sur Google Play et sur l'App Store. Ensuite, identifiez-vous ou créez un compte pour retrouver la carte des colonnes de tri équipées, vous connecter à un conteneur ou encore retrouver les offres disponibles proches de chez vous.

**Comment ça marche ?**

- 

Je télécharge l'application Ciiink® et je m'inscris.
- 

Je me connecte à un conteneur en Bluetooth.
- 

Chaque dépôt = 1 point. Les points sont crédités d'ici 24 à 48H.
- 

Je convertis mes points en bons d'achat sur l'appli.

Téléchargez l'application Ciiink®

Télécharger dans l'App Store

DISPONIBLE SUR Google Play



Nous recommandons de ne créer qu'un seul compte par foyer. Ainsi, en vous connectant au même compte sur différents appareils, tous les points seront toujours crédités sur le même compte, quelle que soit la personne qui trie.

Une fois devant le conteneur, il ne vous reste plus qu'à suivre le mode d'emploi ci-dessous :

## Comment bénéficier des offres ?

Dès lors que vous avez suffisamment de points sur votre compte, vous devez vous

## COLLECTE ET TRAITEMENT

---

rendre sur le site ou l'application Cliiink, sélectionner l'offre dont vous voulez bénéficier et cliquer sur « J'échange mes points » (sur le site internet) ou bien sur « Souscrire » sur l'application.

Un mail vous sera envoyé à l'adresse mail que vous avez renseignée (veillez à bien vérifier vos spams) avec le coupon de réduction à présenter au commerçant.

Si vous n'avez pas accès à l'adresse mail pas de souci ! Il vous suffit de vous rendre dans la rubrique « mes offres » du site ou de l'application. Vous n'aurez qu'à présenter le QR code au commerçant pour bénéficier de l'offre.



# COLLECTE ET TRAITEMENT

## LES DECHETS VERTS HORS DECHETERIES

### L'ORGANISATION :

Les déchets verts hors déchèteries concernent les apports de déchets verts directement sur le centre de traitement du prestataire de DLVAgglo pour le traitement et l'élimination.

- Les communes de DLVAgglo peuvent déposer leurs déchets verts dans les déchèteries,
- Les communes de DLVAgglo ont la liberté d'organiser des collectes de déchets verts sur leur territoire via un prestataire ou en régie et mener ou faire mener ces déchets directement au centre de traitement,
- DLVAgglo assure le traitement et l'élimination de ces déchets sur le site du prestataire, Alpes Assainissement à Manosque, titulaire du marché.

Les déchets verts sont également livrés sur ce site par les équipes techniques de DLVAgglo et de la ville de Manosque, ainsi que par leurs prestataires.

### TONNAGES ET COÛTS :

	2020	2021	2020	2021
	Tonnages		Coût en € TTC	
Apport direct	665,75	757,15	21 686,16 €	<b>31 163,50 €</b>
VARIATION EN % 2020 - 2021	<b>13,73%</b>		<b>43,70%</b>	
Ratio à l'habitant en kilos et en €	10,458	<b>11,870</b>	0,34 €	<b>0,49 €</b>

Les volumes ont augmenté de 13.73% ainsi que le prix à la tonne de 26.37%

	2020	2021
Cout à la tonne	32,57 €	<b>41,16 €</b>
VARIATION EN % 2020 - 2021	<b>26,37%</b>	



# COLLECTE ET TRAITEMENT

## LES COMPOSTEURS INDIVIDUELS

Jusqu'en 2020, seuls les habitants des communes adhérentes aux SYDEVOM 04 avaient la possibilité d'acquérir un composteur individuel à prix préférentiel, proposé par le SYDEVOM 04, pour un montant de 30 €. DLVAgglo, reversait la somme de 25,60 € TTC SYDEVOM 04 par composteur.

En 2021, ce dispositif a été étendu (par convention avec le SYDEVOM) à tout le territoire DLVAgglo **143 composteurs ont été distribués** (contre 40 en 2020) avec une participation DLVAgglo de **3 521,59 € TTC**.

La campagne de vente de composteurs individuels a été organisée comme suit :



**DONNEZ UNE SECONDE VIE À LA NATURE!**

Pour **30€** seulement bénéficiez d'un composteur DLVAgglo

**RDV\***  
**VENDREDI 8 OCT.**  
Manosque  
Parking Prés Combaux  
**MERCREDI 13 OCT.**  
Villeneuve  
**MERCREDI 20 OCT.**  
Valensole

Inscriptions obligatoires  
par téléphone au 04 92 70 34 00  
ou par mail : [accueil@dlva.fr](mailto:accueil@dlva.fr)

Plus d'info sur **DLVA.fr**  
ou au 04 92 70 34 00



## COLLECTE DES ENCOMBRANTS EN PORTE A PORTE, RECUPERATION DU TEXTILE ET COLLECTE DES HUILES DE VIDANGES

Les encombrants sont définis par la liste suivante :

Déchets d'équipement électrique et électronique, meubles, literie, vaisselle, outillage, matériel de jardin et de loisirs, objets volumineux, bidons, tubes, tuyaux, pots, vases, pièces mécaniques...

Sont exclus :

Végétaux, déchets organiques, gravats, déblais, déchets issus de la démolition, graisses, huiles, peintures, solvants, carburants, déchets toxiques, corrosifs, radioactifs, pneumatiques, déchets industriels et professionnels, déchets de soins ou contaminés, cadavres d'animaux.

### LA COLLECTE DES ENCOMBRANTS

La collecte des encombrants en porte à porte concerne tout le territoire DLVAgglo.

Sur rendez-vous, la Ressourcerie de Haute Provence se déplace et récupère les encombrants des particuliers en limite du domaine privé. Les encombrants sont triés et ceux qui ne peuvent être valorisés sont redirigés vers les déchèteries de DLVAgglo par le prestataire.

En 2021, la Ressourcerie de Haute Provence a collecté **1 095 adresses** (contre 805 en 2020) pour un montant de **64 680 €** (contre 41 960 € en 2020)



## LA COLLECTE DES TEXTILES

La Ressourcerie de Haute Provence réalise la collecte des textiles grâce à l'apport volontaire des usagers dans les 16 conteneurs spécifiques répartis sur l'Agglomération.

Les coûts de la collecte sont pris en charge par la Ressourcerie de Haute Provence qui se rémunère sur la valorisation des textiles.

2 à 3 collectes hebdomadaires sont réalisées sur la commune de Manosque et 1 collecte hebdomadaire sur les autres communes.

Les conteneurs textiles sont la cible de nombreuses dégradations afin de récupérer le textile et de pollution par des dépôts non appropriés : ordures ménagères, huiles de vidange ou huiles alimentaires.

## LA COLLECTE DES HUILES DE VIDANGE

Les huiles de vidange sont collectées sur les déchèteries de Gréoux les Bains, Manosque, Oraison, Pierrevert, Quinson, Villeneuve, Valensole et Vinon-sur-Verdon, ainsi que sur les communes d'Allemagne en Provence, Brunet, Montagnac, Roumoules, et Saint Laurent de Verdon.

En 2021, le prestataire, la société FAURE Collecte d'Huiles, a collecté 42 690 litres d'huiles pour un coût de **2 860,92 € TTC**.

## LA COLLECTE DES HUILES ALIMENTAIRES USAGEES

C'est VEGETOIL le prestataire. C'est gratuit pour DLVAgglo, le prestataire se paie en revendant les huiles.

La collecte se fait uniquement en déchèteries.

# LES DECHETERIES

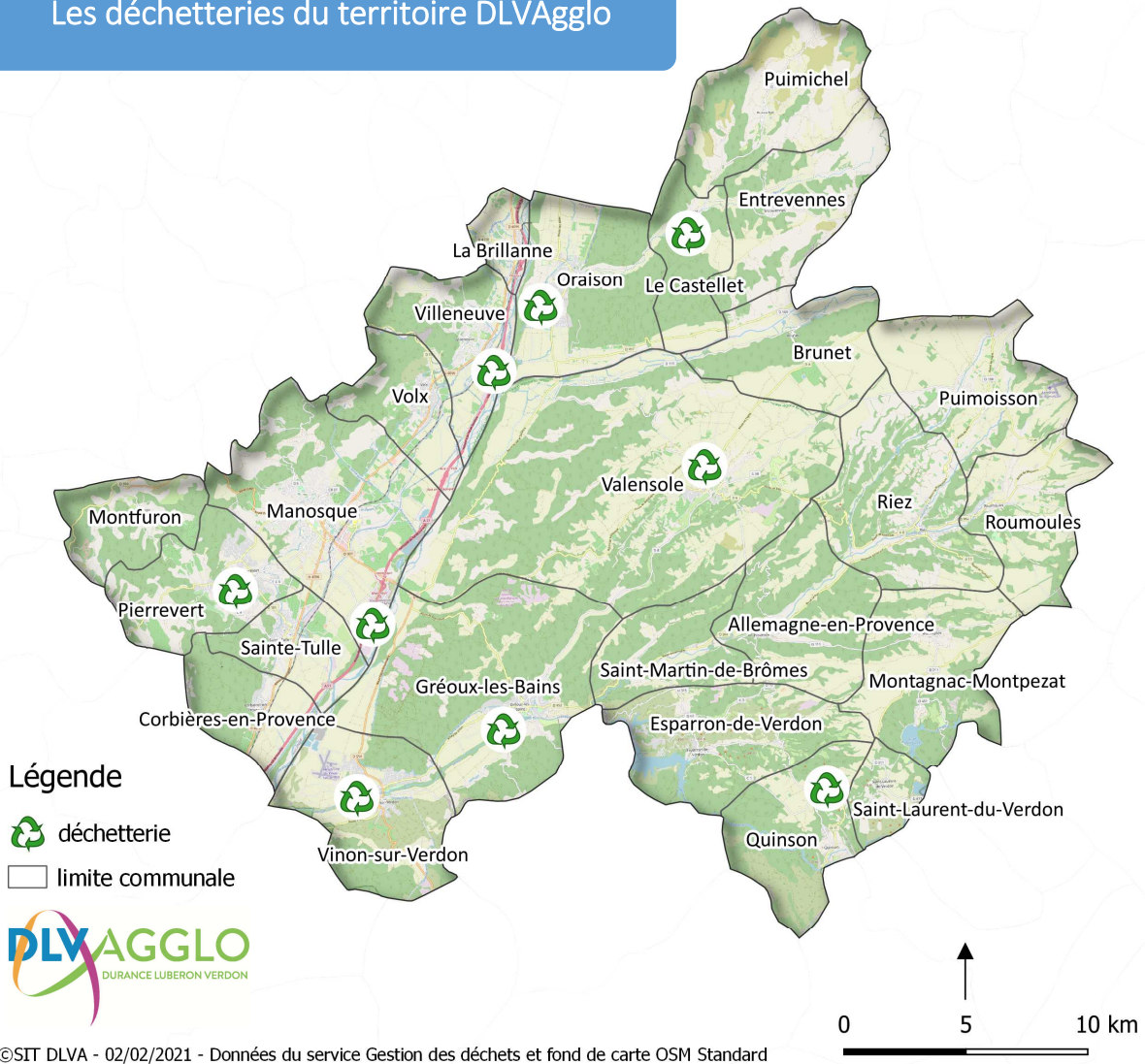


## PRESENTATION

9 déchèteries sont présentes sur le territoire de DLVAgglo au 1<sup>er</sup> janvier 2021

**Le lancement de la construction de la déchèterie à Roumoules a débuté le 27 juillet 2021**

### Les déchetteries du territoire DLVAgglo



©SIT DLVA - 02/02/2021 - Données du service Gestion des déchets et fond de carte OSM Standard

## LES DECHETERIES

### Déchets collectés en déchèterie :

Bois, végétaux, encombrants, gravats, cartons, métaux, plastiques, déchets dangereux des ménages (DDM), déchets équipements électriques et électroniques (DEEE), pneumatiques (VL uniquement), piles, lampes, textiles, cartouches d'encre et capsules Nespresso, huiles de vidange et huiles de friture.

### Déchets interdits dans toutes les déchèteries :

Ordures ménagères, déchets contaminés provenant entre autres des hôpitaux, cliniques, laboratoires ou services vétérinaires et les déchets issus d'abattoirs, déchets putrescibles, déchets non recyclables des commerçants et artisans, amiante, les déchets non triés.

### Déchets spécifiques pris en charge par des éco-organismes :

#### **Les DEEE (Déchets d'Équipement Électrique et Électronique) :**

Ils sont collectés dans un espace dédié et sécurisé à cause des vols dont les déchèteries sont régulièrement la cible. Ils sont également marqués afin de dissuader le rachat d'appareils volés.

L'OCAD3E, organisme coordonnateur agréé pour la filière, procède à l'enlèvement de ces déchets et verse une compensation financière à la collectivité pour les coûts de collecte.

En 2021, **550,20 tonnes** de DEEE ont été collectées sur les déchèteries de la DLVAgglo soit **9,30 % de moins** qu'en 2020, ce qui représente :

- 109 962 appareils électriques et électroniques
- 16 935 lampes

#### **Les DEA (Déchets d'Éléments d'Ameublement) : Eco mobilier**

Ces bennes sont collectées et traitées par la filière meuble sans frais pour la collectivité et les coûts de traitement des matières concernées sont évités (bois, ferraille, plastique) : **397 605,46 € de coûts évités en 2021**, selon une estimation de l'éco-organisme.

Eco-Mobilier reverse un soutien à la collectivité en fonction des tonnages collectés en DEA mais également en bois, en ferrailles et en encombrants sur les déchèteries non équipées puisque ces flux sont susceptibles de contenir des DEA.

En 2021, seule la déchèterie du Castellet n'est pas équipée d'une benne dédiée aux DEA.

## Les DDS (Déchets Diffus Spécifiques) :

La filière des DDS est une autre REP mise en place de façon opérationnelle sur le territoire. Il s'agit des déchets dangereux des ménages : aérosols, peintures, produits phytosanitaires, filtres à huile, emballages souillés, produits chimiques, ...

L'éco-organisme ECODDS en charge de la filière soutient les tonnages collectés.

Certains produits dangereux restent hors-filière ECODDS, principalement ceux considérés comme provenant des professionnels (du fait d'un conditionnement en gros volume) : DLV Agglo conserve un marché pour la collecte et le traitement de ces déchets hors-filière.

## Batteries usagées

**2 316 Kg** de piles et batteries usagées en 2021 soit 1,67 % de plus qu'en 2020.

## Les capsules Nespresso

Le fond de dotation pour le recyclage des petits aluminiums, créé par Nespresso, organise et prend en charge la collecte des capsules Nespresso. Le soutien financier aux collectivités est nul en 2021, mais le service fonctionne bien en déchèterie, les usagers apportent régulièrement leurs capsules.

Les soutiens en 2021, ne peuvent pas figurer dans le présent rapport compte tenu qu'ils n'ont pas été certifiés par CITEO au moment de la rédaction.

## SOUTIENS PERCUS AU TITRE DE L'ANNEE 2021 :

	DLVAgglo	FLUX
<b>OCAD3E</b>	37 051,73 €	D3E - DECHETS D'ELEMENTS ELECTRIQUES ET ELECTRONIQUES
<b>ECO-MOBILIER</b>	57 573,00 €	DEA - DECHETS D'ELEMENTS D'AMEUBLEMENT
<b>ECO-DDS</b>	5 458,74 €	DDS - DECHETS DIFFUS SPECIFIQUES
<b>FOND DE DOTATION NESPRESSO</b>	0,00 €	CAPSULES NESPRESSO
<b>TOTAL</b>	<b>100 083,47 €</b>	

Les soutiens ont connu une augmentation de 6.71% (93 789.35 en 2020) en raison d'augmentation des tonnages.



# LES DECHETERIES

## TONNAGES COLLECTES EN DECHETERIES PAR FLUX (EN TONNES) :

	AMIANTE	BOIS	CARTONS	DDM	ENCOMBRANTS	GRAVATS	METAUX	VEGETAUX	TOTAL
<b>GREOUX</b>		139,00	75,79	10,295	376,04	1 146,34	49,72	916,14	2 713,33
<b>LE CASTELLET</b>		26,29	2,02		33,11	27,94	5,82	27,10	122,28
<b>MANOSQUE</b>		498,18	101,70	16,698	1 133,57	1 785,31	30,06	825,60	4 391,12
<b>ORAISON</b>		353,31	115,06	11,402	592,70	1 809,11	161,93	853,22	3 896,73
<b>PIERREVERT</b>		333,06	166,04	13,736	773,10	1 590,70	102,80	2 411,03	5 390,47
<b>QUINSON</b>		140,54	7,55	11,632	277,41	1 124,98	12,86	476,59	2 051,56
<b>VALENSOLE</b>		196,32	64,62	23,986	427,70	1 119,02	77,60	674,02	2 583,26
<b>VILLENEUVE</b>		306,38	79,76	5,451	500,09	1 705,47	166,40	1 745,51	4 509,06
<b>VINON SUR VERDON</b>		107,54	56,00	7,513	499,00	515,06	74,00	470,50	1 729,61
<b>TOTAL</b>	<b>-00</b>	<b>2 100,62</b>	<b>668,54</b>	<b>100,71</b>	<b>4 612,72</b>	<b>10 823,93</b>	<b>681,19</b>	<b>8 399,71</b>	<b>27 387,42</b>

1. Le dépôt d'amiante est interdit en déchèterie.

2. DDM : Déchets Dangereux des Ménages. Ce sont les produits dangereux hors filière ECODDS.

# LES DECHETERIES

## COÛTS DES DECHETERIES EN 2021 (EN € TTC) :

	Frais de Gardiennage	MAD mairies	Location + caissons D3E + GNR + frais de structure + EPI + réparations	Amiante	Bois	Carton	DDM et huiles de vidange	Déchets verts	Encombrants	Ferrailles	Gravats	Plastique	Pneus	TOTAL
Gréoux les Bains	106 301,21 €		1 092,90 €		21 870,61 €	14 445,80 €	13 740,61 €	64 746,28 €	83 677,02 €	4 803,13 €	33 238,92 €		1 266,00 €	<b>345 182,49</b>
Le Castellet		8 876,23 €	2 244,62 €		5 157,57 €	2 314,48 €	1 339,84 €	3 805,27 €	8 721,80 €	1 400,73 €	2 626,84 €		1 636,52 €	<b>38 123,90</b>
Manosque	106 301,21 €		1 092,90 €		63 144,51 €	12 559,25 €	25 305,13 €	43 523,80 €	233 357,43 €	1 932,80 €	36 945,09 €		3 058,45 €	<b>527 220,56</b>
Oraison	43 834,11 €	29 202,54 €	15 274,34 €		49 787,32 €	18 087,96 €	15 532,55 €	54 666,39 €	132 940,89 €	5 238,98 €	53 152,54 €	2 329,29 €	211,00 €	<b>420 257,90</b>
Pierrevert	76 776,42 €		57 448,74 €		40 378,73 €	15 210,07 €	19 525,68 €	126 274,62 €	138 973,36 €	1 929,28 €	29 537,70 €			<b>506 054,60</b>
Quinson	95 946,50 €		22 840,89 €		29 470,73 €	3 508,88 €	18 309,42 €	2 932,65 €	78 997,50 €	2 720,48 €	55 414,40 €		3 998,45 €	<b>314 139,88</b>
Valensole	76 886,64 €		6 445,46 €		30 493,86 €	14 750,43 €	30 500,98 €	53 557,72 €	97 666,87 €	4 585,08 €	36 361,61 €		1 266,00 €	<b>352 514,64</b>
Villeneuve	78 498,54 €	9 102,66 €	13 719,72 €		44 379,80 €	43 498,36 €	11 241,80 €	66 929,88 €	112 781,23 €	6 555,47 €	49 060,20 €	15 581,70 €	-00 €	<b>451 349,35</b>
Vinon sur Verdon	89 198,32 €		6 507,35 €		17 483,52 €	10 307,56 €	9 596,46 €	32 694,71 €	114 713,71 €	2 411,96 €	14 792,87 €		1 696,44 €	<b>299 402,91</b>
<b>TOTAL</b>	<b>673 742,94 €</b>	<b>47 181,43 €</b>	<b>126 666,91 €</b>	<b>-00 €</b>	<b>302 166,65 €</b>	<b>134 682,79 €</b>	<b>145 092,47 €</b>	<b>449 131,31 €</b>	<b>1 001 829,81 €</b>	<b>31 577,92 €</b>	<b>311 130,18 €</b>	<b>17 910,99 €</b>	<b>13 132,85 €</b>	<b>3 254 246,24</b>
Rachats matières						59 156,73 €				97 468,13 €				<b>156 624,86</b>

# LES DECHETERIES

## EVOLUTION DES COÛTS PAR TONNE PAR POSTE (EN € TTC) :

	TONNAGES		Variation	COÛTS EN € TTC		Variation	COUT TTC / TONNE		Variation
	2020	2021		2020	2021		2020	2021	
<b>Gardiennage</b>				630 484,76 €	673 742,94 €	<b>6,86%</b>			
<b>MAD mairies</b>				29 279,47 €	47 181,43 €	<b>61,14%</b>			
<b>Divers</b>				135 213,61 €	126 666,91 €	<b>-6,32%</b>			
<b>Amiante</b>	1,74	-00	<b>-100,00%</b>	9 722,42 €	-00 €	<b>-100,00%</b>	5 587,60 €	-00 €	<b>-100,00%</b>
<b>Bois</b>	1 957,71	2 100,62	<b>7,30%</b>	218 334,78 €	302 166,65 €	<b>38,40%</b>	111,53 €	143,85 €	<b>28,98%</b>
<b>Cartons</b>	590,32	668,54	<b>13,25%</b>	87 102,52 €	134 682,79 €	<b>54,63%</b>	147,55 €	201,46 €	<b>36,53%</b>
<b>DDM</b>	75,67	100,71	<b>33,09%</b>	97 426,86 €	145 092,47 €	<b>48,92%</b>	1 287,51 €	1 440,70 €	<b>11,90%</b>
<b>Encombrants*</b>	4 589,88	4 612,72	<b>0,50%</b>	759 491,26 €	1 001 829,81 €	<b>31,91%</b>	165,47 €	217,19 €	<b>31,25%</b>
<b>Gravats</b>	10 104,31	10 823,93	<b>7,12%</b>	244 215,42 €	311 130,18 €	<b>27,40%</b>	24,17 €	28,74 €	<b>18,93%</b>
<b>Métaux</b>	769,61	681,19	<b>-11,49%</b>	34 915,30 €	31 577,92 €	<b>-9,56%</b>	45,37 €	46,36 €	<b>2,18%</b>
<b>Plastique</b>	52,86	73,88	<b>39,77%</b>	10 438,97 €	17 910,99 €	<b>71,58%</b>	197,48 €	242,43 €	<b>22,76%</b>
<b>Pneumatiques</b>				7 206,59 €	13 132,85 €	<b>82,23%</b>			
<b>Végétaux</b>	9 109,16	8 399,71	<b>-7,79%</b>	485 786,13 €	449 131,31 €	<b>-7,55%</b>	53,33 €	53,47 €	<b>0,26%</b>
<b>TOTAL</b>	<b>27 251,26</b>	<b>27 461,30</b>	<b>0,77%</b>	<b>2 749 618,09 €</b>	<b>3 254 246,25 €</b>	<b>18,35%</b>	<b>100,90 €</b>	<b>118,50 €</b>	<b>17,45%</b>
<b>RACHATS</b>				<b>57 788,09 €</b>	<b>156 624,86 €</b>	<b>171,03%</b>			
<b>TOTAL - RACHATS</b>	<b>27 251,26</b>	<b>27 461,30</b>	<b>0,77%</b>	<b>2 691 830,00 €</b>	<b>3 097 621,39 €</b>	<b>15,07%</b>	<b>98,78 €</b>	<b>112,80 €</b>	<b>14,19%</b>

On constate une augmentation de 0.77% des tonnages et une augmentation de 18.35% des coûts due à l'augmentation des coûts du marché du 1<sup>er</sup> septembre 2020.

\*Les déchets « encombrants » sont enfouis ; au coût de collecte s'ajoute de cout à la tonne de la TGAP.

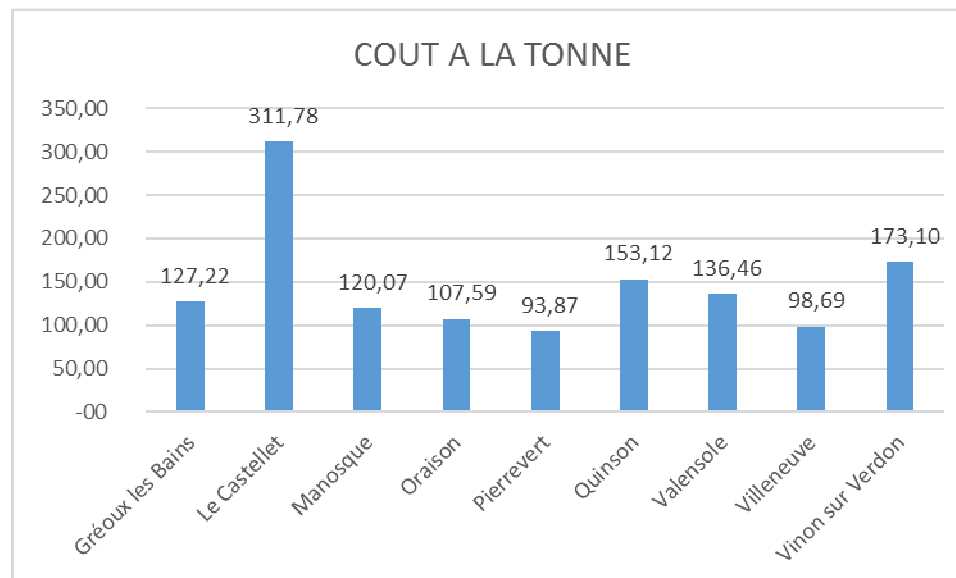
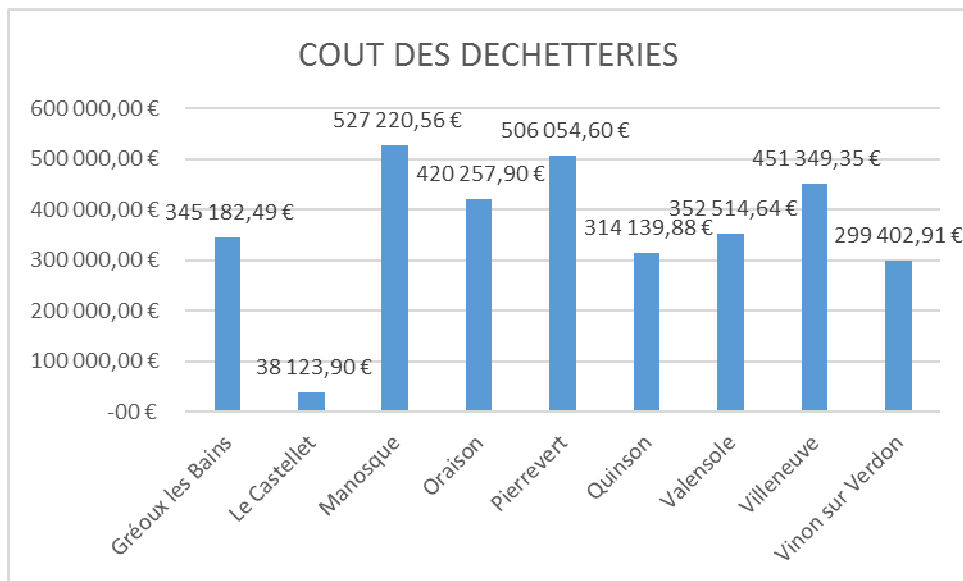
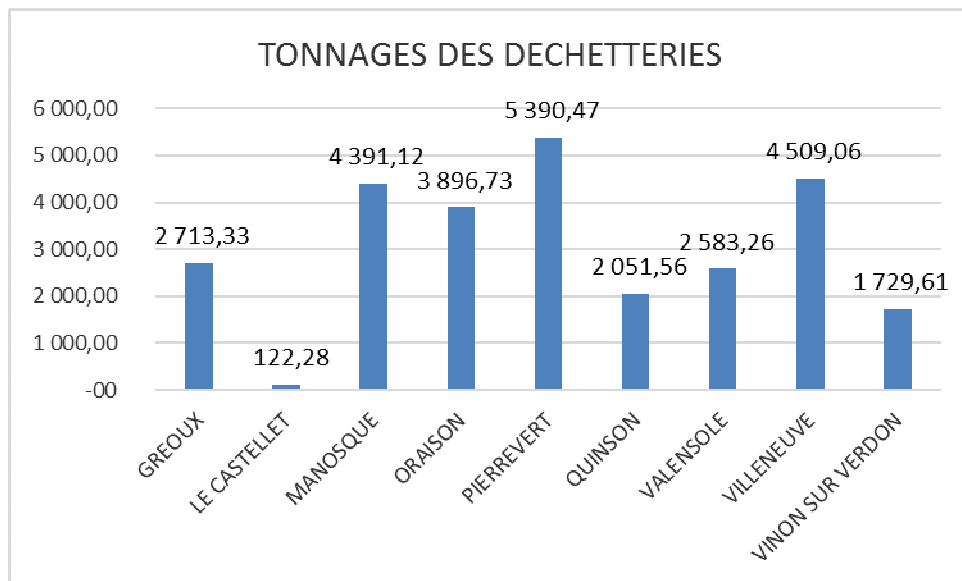
# LES DECHETERIES

## EVOLUTION DES COÛTS PAR TONNE PAR DECHETTERIE (EN € TTC) :

	TONNAGES		Variation	COUT EN € TTC		Variation	COUT TTC / TONNE		Variation
	2020	2021		2020	2021		2020	2021	
Esparron de Verdon	89,17		-100,00%	7 446,08 €		-100,00%	83,50 €		-100,00%
Gréoux les Bains	2 521,60	2 713,33	7,60%	297 761,66 €	345 182,49 €	15,93%	118,08 €	127,22 €	7,73%
Le Castellet	152,87	122,28	-20,01%	30 263,06 €	38 123,90 €	25,98%	197,97 €	311,78 €	57,49%
Manosque	4 015,52	4 391,12	9,35%	408 572,61 €	527 220,56 €	29,04%	101,75 €	120,07 €	18,00%
Oraison	3 918,12	3 906,15	-0,31%	341 586,30 €	420 257,90 €	23,03%	87,18 €	107,59 €	23,41%
Pierrevert	5 135,46	5 390,91	4,97%	396 352,72 €	506 054,60 €	27,68%	77,18 €	93,87 €	21,63%
Quinson	1 181,90	2 051,56	73,58%	209 389,54 €	314 139,88 €	50,03%	177,16 €	153,12 €	-13,57%
Riez	1 120,86		-100,00%	126 240,45 €		-100,00%	112,63 €		-100,00%
Valensole	2 190,20	2 583,26	17,95%	301 679,92 €	352 514,64 €	16,85%	137,74 €	136,46 €	-0,93%
Villeneuve	4 129,79	4 573,52	10,74%	343 402,11 €	451 349,35 €	31,43%	83,15 €	98,69 €	18,68%
Vinon sur Verdon	1 730,87	1 729,61	-0,07%	257 744,07 €	299 402,91 €	16,16%	148,91 €	173,10 €	16,25%
<b>TOTAL</b>	<b>24 455,49</b>	<b>27 461,74</b>	<b>12,29%</b>	<b>2 462 694,44 €</b>	<b>3 254 246,24 €</b>	<b>32,14%</b>	<b>100,70 €</b>	<b>118,50 €</b>	<b>17,68%</b>

Hors investissements

# LES DECHETTERIES



# LES DECHETERIES

## INVESTISSEMENTS REALISES EN 2021 :

Description	Référence	TOTAL EN € TTC
COLAS	REVETEMENT AIRE A DECHETS VERTS ORAISON PHASE 1	89 577,60 €
PAROLA ET GOUMOT	1 BARRIERE DFCI ESPARRON	1 512,00 €
E.I.S. EIFFAGE	VIDEOSURVEILLANCE A VALENSOLE	4 074,00 €
CABINET BRACHET	MISSION CSPS - CONCEPTION - DECHETTERIE DE ROUMOULES	1 860,00 €
STUDIO AIMEE ET MARIO	AP / PROJET CONSTRUCTION DECHETTERIE ROUMOULES	558,60 €
B.E.T LAMOUR	AP / PROJET CONSTRUCTION DECHETTERIE ROUMOULES	12 126,05 €
	EVALUATION SIMPLIFIEE NATURA 2000 - DECHETTERIE DE ROUMOULES	4 275,00 €
MPM MANOSQUE	ACQUISITION ELECTROMENAGER POUR LES DECHETTERIES	949,50 €
EXSOL GEOTECHNIQUE	ETUDES GEOTECHNIQUES POUR LA DECHETTERIE DE ROUMOULES	1 500,00 €
AXIOLIS	AP / PROJET CONSTRUCTION DECHETTERIE ROUMOULES	1 470,00 €
SOCOTEC	CONTRÔLE TECHNIQUE	4 501,20 €
CHAMBRE DE COMMERCE ET D'INDUSTRIE	CONVENTION BTP CIRCULAIRE	5 000,00 €
<b>TOTAL EN € TTC</b>		<b>127 403,95 €</b>

## INVESTISSEMENTS REALISES EN 2021 INSCRITS SUR LES ANNEES 2019 ET 2020 ET COMPTABILISES DANS LES RPQS CORRESPONDANTS

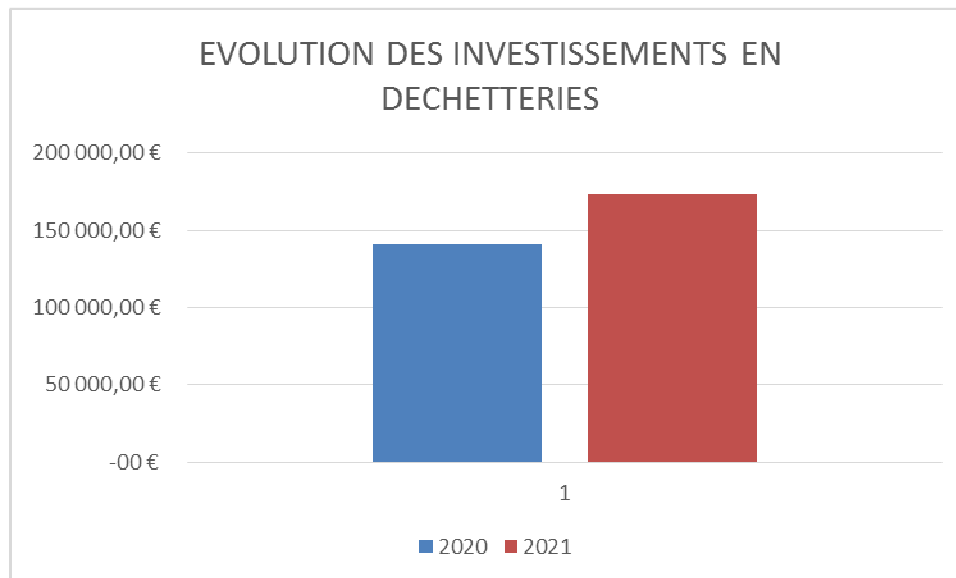
Description	Référence	TOTAL EN € TTC
MUP - Comptabilisé sur le RPQS 2020 -	GARDE CORPS GREOUX LES BAINS	10 800,00 €
	GARDE CORPS VALENSOLE	5 400,00 €
	GARDE CORPS VINON SUR VERDON	7 800,00 €
	CAISSON DE PROTECTION VIDEOSURVEILLANCE	4 800,00 €
CABINET MERLIN - Comptabilisé sur le RPQS 2020	ETUDE D'OPTIMISATION	4 864,72 €
ECOGEOS - Comptabilisé sur le RPQS 2020		11 960,00 €
<b>TOTAL EN € TTC</b>		<b>45 624,72 €</b>

# LES DECHETTERIES

## TOTAL INVESTISSEMENT DECHETTERIES

TOTAL INVESTISSEMENT DECHETTERIES	Budget 2020	Budget 2021
	45 624,72 €	127 403,95 €
	<b>173 028,67 €</b>	

EVOLUTION COUTS INVESTISSEMENT	2020	2021
	141 157,20 €	173 028,67 €



La période « COVID » n'a pas permis la réalisation d'opérations d'envergures. Ces grandes décisions ont été retardées par les élections municipales et communautaires tardives (en juillet 2020) suivies par des votes de budgets tardifs (août 2020), ne permettant pas une projection réactive.

Pour 2021, Les investissements à destination des déchetteries ont été limités afin de pouvoir construire une déchetterie à Roumoules.

De nombreux travaux :

- Mise en sécurité (garde-corps, vidéo protection)
- Lancement de la construction de la déchetterie de Roumoules
- La 1<sup>ère</sup> tranche de la réfection de l'aire à déchets verts à Oraison. Cette aire pourra accueillir des volumes plus importants de déchets verts et ainsi éviter le dépôt en bennes à déchets verts et économiser les locations et rotations de bennes.

# BILAN FINANCIER





## LE COÛT DU SERVICE GESTION DES DECHETS - DEPENSES

DEPENSES	COUT TTC	TONNAGES	PRIX TTC/ TONNE	COUT TTC/ HABITANT
COLLECTE ET TRAITEMENT DES ORDURES MENAGERES	7 007 449,87	23 722,32	295,39 €	109,86 €
Dont TGAP	965 498,42 €	23 722,32	40,70 €	15,14 €
COLLECTE ET TRAITEMENT DES RECYCLABLES	1 219 474,03 €	4 141,27	294,47 €	19,12 €
TRAITEMENT DES DECHETS VERTS HORS DECHETERIE	31 163,50 €	757,15	41,16 €	0,49 €
COLLECTE DES ENCOMBRANTS EN PORTE A PORTE (RHP)	64 680,00 €			1,01 €
BRIGADE DE PROPRETE	132 079,50 €			2,07 €
DECHETERIES	3 254 246,24 €	27 461,30	118,50 €	51,02 €
INVESTISSEMENTS	728 103,86 €			11,41 €
FRAIS PERSONNEL D'ENCADREMENT	243 753,30 €			3,82 €
CONTRIBUTION GENERALE SYDEVOM	76 184,00 €			1,19 €
CONTRIBUTION COMMUNICATION SYDEVOM	50 209,46 €			0,79 €
PARTICIPATION COMPOSTEURS	3 521,59 €			0,06 €
<b>TOTAL DEPENSES</b>	<b>12 810 865,35</b>	<b>56 082,04</b>	<b>228,43 €</b>	<b>200,84 €</b>

Le montant des dépenses pour l'année 2021 s'élève à : **12 810 865,35 €**

Contre une dépense en 2020 : 10 809 605,33 €

Soit une augmentation de 18,51 %

## LE COÛT DU SERVICE GESTION DES DECHETS - RECETTES

### SOUTIENS PAR FLUX SUR LES TONNAGES 2021

	DLVA	SYDEVOM	TOTAL	FLUX
<b>CITEO EMBALLAGES</b>	110 503,59	105 843,57 €	216 347,16 €	EMBALLAGES MENAGERS - VERRE
<b>CITEO PAPIERS</b>	24 726,76 €	21 879,00 €	46 605,76 €	PAPIERS
<b>OCAD3E</b>	37 051,73 €		37 051,73 €	D3E - DECHETS D'ELEMENTS ELECTRIQUES ET ELECTRONIQUES
<b>ECO-MOBILIER</b>	57 573,00 €		57 573,00 €	DEA - DECHETS D'ELEMENTS D'AMEUBLEMENT
<b>ECO-DDS</b>	5 458,74 €		5 458,74 €	DDS - DECHETS DIFFUS SPECIFIQUES
<b>TOTAL</b>	<b>235 313,82 €</b>	<b>127 722,57 €</b>	<b>363 036,39 €</b>	

### RECETTES PERCUES SUR L'ACTIVITE DU SERVICE EN 2021

RECETTES	2020 EN € TTC	2021 EN € TTC	RECETTE/HABITANT en € TTC
SOUTIENS PERCUS	372 792,54 €	363 036,39 €	5,69 €
RACHATS MATIERES	170 007,73 €	305 151,11 €	4,78 €
REMBOURSEMENTS SINISTRES ASSURANCE	8 328,62 €	7 885,46 €	0,12 €
SUBVENTION APPEL A PROJET 2018 SUR L'EXTENSION DES CONSIGNES DE TRI - CITEO	-00 €	36 394,55 €	0,57 €
SUBVENTION ETUDE D'OPTIMISATION ET D'HARMONISATION DU SERVICE - REGION SUD	-00 €	21 585,00 €	0,34 €
<b>TOTAL EN € TTC</b>	<b>551 128,89 €</b>	<b>734 052,51 €</b>	<b>11,51 €</b>

Le montant des recettes pour l'année 2021 734 052,21 €

Contre une recette en 2020 551 128,89 €

Soit une augmentation de **33,19 %**

## LE COÛT DU SERVICE GESTION DES DECHETS POUR L'ANNEE 2021

Dépenses : **12 810 865,35 €**

Recettes : **734 052,51 €**

**TOTAL DU COUT DU SERVICE** **12 076 812,84 €**

Contre 10 258 476,44 € TTC pour 2020, ce qui correspond à une augmentation de 17,73 %.

### Synthèse de l'augmentation :

	Evolution tonnages 2020/2021	Evolution coûts 2020/2021
Tonnages DMA	1,10%	18,51%
OM	-0,93%	17%
TGAP	-0,93%	46,63%
TRI SELECTIF	14,62%	19,04%
DECHETTERIES	0,77%	18,35%
INVESTISSEMENTS		88,61%

## GLOSSAIRE

DASRI : Déchets d'Activités de Soins à Risques Infectieux

DDM : Déchets Dangereux des Ménages

DDS : Déchets Diffus Spécifiques

DEA : Déchets d'Éléments d'Ameublement

OMA : Déchets Ménagers et Assimilés

*Les ordures ménagères et assimilés : les ordures ménagères résiduelles, les déchets ménagers collectés séparément, les déchets des activités économiques collectés par le service public.*

DMA : Déchets Ménagers et Assimilés

*Les déchets ménagers et assimilés regroupent : les ordures ménagères résiduelles, les déchets ménagers collectés séparément, les déchets des activités économiques collectés par le service public, les encombrants des ménages et les déchets collectés en déchèterie.*

DIB : Déchets Industriels Banals

DEEE : Déchets d'Équipements Électriques et Électroniques

EMBALLAGES : Emballages Ménagers Recyclables

ILO : Intercommunalité du Luberon Oriental

MAD : Mise à Disposition

OCAD3E : Organisme Coordonnateur Agréé pour les déchets d'Équipements Électriques et Électronique

OM : Ordures Ménagères

PAV : Point d'Apport Volontaire

REP : Responsabilité Élargie des Producteurs

RHP : Ressourcerie de Haute Provence

SIVOM : Syndicat Intercommunal à Vocation Multiple

SMZV : Syndicat Mixte de la Zone Verdon

SYDEVOM : Syndicat Départemental d'Élimination et de Valorisation des Ordures Ménagères

TGAP : Taxe Générale sur les Activités Polluantes

## ANNEXES

ANNEXE 1 : Rapport annuel sur le prix et la qualité du service public d'élimination des déchets du SYDEVOM (non fourni au moment du vote)

ANNEXE 2 : Bilan annuel Alpes Environnement SPUR

ANNEXE 3 : Rapport de développement durable ECOSYSTEM

ANNEXE 4 : Rapport annuel ECOMOBILIER

ANNEXE 5 : Rapport annuel COREPILE

